

Fraktion WBG/FW

28.03.2021

An: Herrn Bürgermeister Lars König

ggf. Nummer

Antrag gemäß
§ 8 Geschäftsordnung (selbständiger Antrag)

Vorschlag zur Tagesordnung
(§ 48 GO iVm § 2 Geschäftsordnung)

Anfrage (§ 10 Geschäftsordnung)
zur Stellungnahme

nachrichtlich
 Bürgermeister
 Ausschußvorsitzende
 SPD-Fraktion
 CDU-Fraktion
 Fraktion Bündnis 90 / Die Grünen
 Fraktion WBG/FW
 FDP-Fraktion
 Fraktion Bürgerforum+
 Fraktion Die Linke
 Fraktion Die Piraten
 Fraktion Stadtklima
 AfD
 Integrationsrat

Parksituation für Anwohner im Baustellenbereich Pferdebachstraße / Parkmarkierungen in den bereits vorhandenen neuen Parkstreifen und im Johannes-Busch-Weg

Inhalt (bei Anträgen gemäß § 47 Abs. 1 oder § 48 Abs. 1 letzter Satz GO ist auch die Dringlichkeit zu begründen)

Sehr geehrter Herr Bürgermeister,

seit ein paar Wochen ist die neu fertiggestellte Fahrbahn der Pferdebachstraße in Fahrtrichtung stadteinwärts für den Verkehr freigegeben worden. In diesem Zusammenhang wurden auch die schon fertiggestellten Parkstreifen temporär zum Parken freigegeben.

Der Großteil der im Baustellenbereich wohnenden Bürger*Innen verfügt über einen Anwohnerparkausweis, der es ihnen gestattet, ohne Parkscheibe und Zeitlimit in den durch Verkehrszeichen ausgewiesenen Bereichen zu Parken.

Diese durch Zeichen 315 mit Zusatzzeichen 1020 „Bewohner mit Parkausweis Nr. IIIIIII frei“ gem. Anlage 3 zu § 42 Abs. 2 StVO



ausgeschilderten Bereiche befinden sich jedoch nur in den jetzt abgesperrten Baustellenbereich der Pferdebachstraße.

Die neuen Parkstreifen sind z. Zt. ohne eine entsprechende Beschilderung zum allgemeinen Parken freigegeben, was den Parkdruck für die im Baustellenbereich wohnenden, mit einem Anwohnerparkausweis ausgestatteten Bürger*Innen noch wesentlich erhöht, da diese Parkplätze nun „überwiegend“ von Schüler/Lehrer/Besucher des Berufskolleg/der Kita/der Tagesklinik/Friedhof/des ev. Krankenhaus in Beschlag genommen werden.

Den im Baustellenbereich wohnenden Bürger*Innen ist bekannt, dass ein Anwohnerparkausweis kein Anrecht auf einen Parkplatz darstellt, jedoch muss diesen die Möglichkeit gegeben werden, überhaupt dort wohnungsnah parken zu können.

Frage:

Wann ist damit zu rechnen, dass an den neuen Parkstreifen eine Beschilderung gem. Zeichen 315 mit Zusatzzeichen 1020 aufgestellt wird, um den dortigen Anwohnern, die jedes Jahr einen nicht unerheblichen Betrag an die Stadt Witten für einen Anwohnerparkausweis abführen, das Parken zu ermöglichen?

Die dort auf dem bereits fertiggestellten Teilabschnitt zum Parken freigegebenen Parkstreifen verfügen über keine Parkflächenmarkierungen, die das Aufstellen der dort zu parkenden Fahrzeuge regelt. Dieses führt nun dazu, dass in den dortigen Parkstreifen weniger Fahrzeuge abgestellt werden können als eigentlich Platz vorhanden ist, da einige Fahrzeugführer*Innen übermäßig viel Abstand zum jeweils anderen parkenden Fahrzeug halten (Fotos im Anhang).

Damit die Parkstreifen infolge des dort allgemein herrschenden Parkdrucks optimal ausgelastet werden können empfiehlt es sich, dort Parkflächenmarkierungen aufzutragen, die das Aufstellen von dort zu parkenden Fahrzeugen vorschreibt. Die gleiche Problematik besteht im Übrigen auch im Johannes-Busch-Weg, wo Parkflächenmarkierungen dazu beitragen können, auch diese vorhandenen Parkplätze optimal auszulasten.

Erwähnenswert ist auch die Tatsache, dass durch die bauausführende Firma die die Pferdebachstraße z. Zt. herrichtet, Parkflächenmarkierungen im Bereich der Kita-Parkplätze eingerichtet wurden, die eindeutig das dortige Parkverhalten positiv regeln. Hier wurden die Parkflächen durch das Einlassen von weißen Pflastersteinen gekennzeichnet.

Frage:

Ist damit zu rechnen, dass zeitnah die bereits freigegebenen Parkstreifen auf der Pferdebachstraße sowohl als auch im Johannes-Busch-Weg durch das Auftragen von Parkplatzmarkierungen/Einsetzen von weißen Pflastersteinen ein ausgelastetes und ordnungsgemäßes Parken (vgl. § 12 Abs. 6 StVO) ermöglichen können?

Wir bitten um eine zeitnahe Beantwortung unserer Fragen.

Sigmat Brömmelsiek

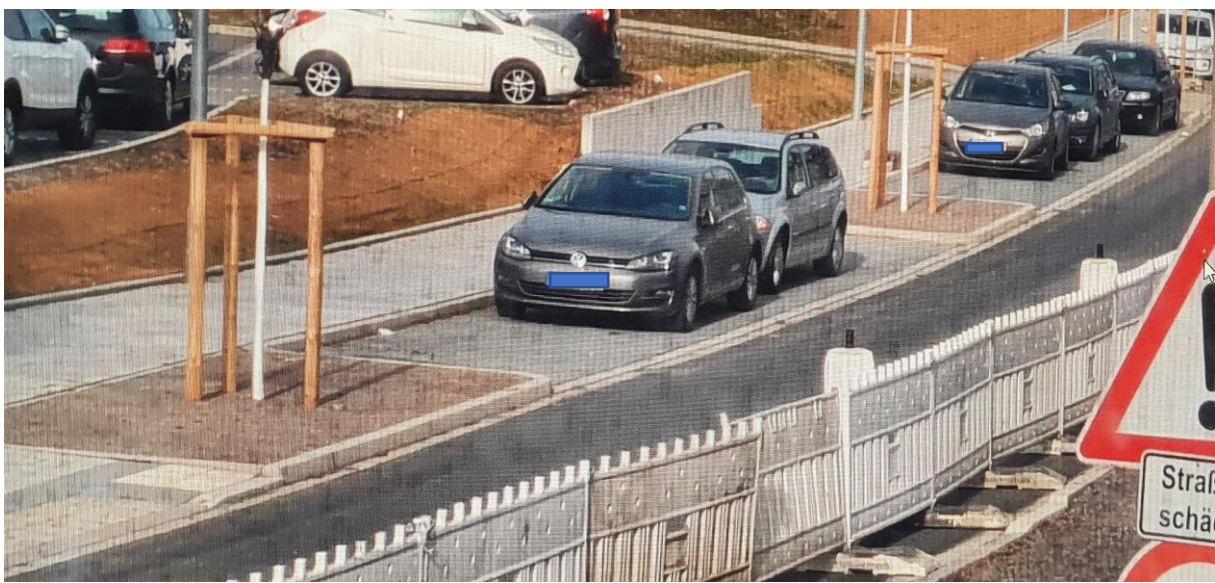
(Fraktionsvorsitzender)

Hans-Peter Müller

(Ratsmitglied)

Anlage Fotos

Beispielfotos:



Johannes-Busch-Weg



Parkflächenmarkierungen Parkplatz Kita

